



CPE **Roc-** **AMADOUR**

Plateforme pédagogique

Adoptée par le conseil d'administration le 25 juillet 2023



« En naissant, un enfant transforme deux adultes en parents.
On peut donc dire ainsi que c'est l'enfant qui fait les parents! »

Françoise Dolto

Bienvenue au CPE Roc-Amadour!

Références

Programme éducatif du ministère de la Famille, Accueillir la petite enfance (2019)
https://www.mfa.gouv.qc.ca/fr/publication/Documents/programme_educatif.pdf

Cadre de référence Gazelle et Potiron (2017)
https://www.mfa.gouv.qc.ca/fr/publication/Documents/guide_gazelle_potiron.pdf

Allocation pour l'intégration d'un enfant handicapé (AIEH)
<https://www.mfa.gouv.qc.ca/fr/publication/Documents/brochure-allocation-AIEH.pdf>

EPSTEIN, S., Ann, *L'apprentissage actif au préscolaire, accompagner l'enfant vers son plein potentiel*, Éd. Chenelière Éducation, 2020, 338 pages.

Photographies originales du CPE Roc-Amadour ©

Merci à toute l'équipe et aux membres du conseil d'administration
pour la réalisation de cette plateforme pédagogique!

Table des matières

Une plateforme pédagogique, c'est quoi?	2
La carte d'identité du CPE Roc-Amadour	2
Nos partenaires.....	2
Notre histoire	3
Notre équipe	3
Mission	4
Les valeurs que nous partageons	4
Objectifs des services de garde éducatifs	5
Fondements théoriques	6
L'humanisme.....	6
L'approche écologique	6
La théorie de l'attachement	6
L'apprentissage actif et accompagné	7
L'intervention de style démocratique	7
Les domaines de développement	8
Le développement physique et moteur	8
Le développement cognitif.....	9
Le développement langagier	10
Le développement social et affectif	11
L'adaptation et l'intégration de l'enfant à la vie en collectivité	12
L'organisation des activités	13
Processus de l'intervention éducative.....	13
Soutenir le développement des saines habitudes de vie	14
Structuration des lieux.....	16
Structuration des différents modes de vie.....	16
Inclusion des enfants ayant des besoins particuliers	17
Grandir en forêt et Littératie	18
Transition scolaire	19
Horaire type	20
La pouponnière!	21
Horaire type	22

UNE PLATEFORME PÉDAGOGIQUE, C'EST QUOI ?

La plateforme pédagogique se veut un outil de référence pour permettre à tous ceux qui gravitent autour de nos tout-petits d'être guidés par un projet éducatif commun, le tout chapeauté par le programme éducatif des services de garde du Québec « *Accueillir la petite enfance*, Édition 2019 ». Quelques orientations générales ainsi que nos valeurs sont décrites dans le but d'uniformiser nos actions éducatives. Plus précisément, elle se veut un guide dans la planification quotidienne pour le personnel éducatif. Elle peut également pister les gestionnaires et les administrateurs dans leurs prises de décision et enfin, elle sert à informer les parents et partenaires externes sur le fonctionnement du CPE, de manière plus détaillée.

LA CARTE D'IDENTITÉ DU CPE ROC-AMADOUR

Situé au 2301, 1^{ère} Avenue, notre CPE est au cœur de Limoilou, dans le quartier Lairet. Notre emplacement peut répondre aux besoins variés des parents. Nous retrouvons un accès facile pour les usagers du transport en commun, en plus de la présence de deux autoroutes à proximité. Notre milieu se trouve à l'intérieur des murs du Patro Roc-Amadour, un centre communautaire nous donnant accès à des espaces de jeux variés tels qu'une salle de psychomotricité, un gymnase, une piscine, un terrain de volleyball, un terrain de football, des jeux d'eau ainsi qu'une cour commune, réservée au CPE pendant ses heures d'ouverture et disponible à la communauté le reste du temps.

NOS PARTENAIRES

Le Patro Roc-Amadour permet également le partenariat avec différents organismes soit le Centre de Pédiatrie Sociale de Québec et le Service d'entraide du Patro qui peuvent offrir du soutien auprès de certaines familles du CPE. Nous collaborons aussi avec diverses ressources professionnelles comme le Centre Multiethnique de Québec, 1,2,3, Go! Limoilou, la DPJ, l'IRDPO, le CLSC, le CIUSSS et l'UQTR.

20 juillet 1998

Création du CPE Roc-Amadour avec 36 places au permis.

2 juin 2008

Phase 1 complétée, 14 nouvelles places s'ajoutent au permis pour un total de 50 places.

21 mai 2009

Phase 2 complétée, 10 nouvelles places s'ajoutent au permis pour un total de 60 places.

11 septembre 2023

Ajout de 18 nouvelles places dont une pouponnière de 10 poupons pour un total de 78 places au permis.

Groupes

Le CPE accueille quotidiennement 78 enfants dont 10 poupons. Tous les groupes travaillent en dyade.

Les Oursons : 10 poupons de moins de 18 mois

Les Marmottes : 8 enfants de 18 mois et +

Les Ratons : 8 enfants de 18 mois et +

Écureuils : 7 enfants de 2 ans et +

Renards : 7 enfants de 2 ans et +

Hérissons : 9 enfants de 3 ans et +

Hiboux : 9 enfants de 3 ans et +

Les Loups : 10 enfants de 4 ans et +

Les Lynx : 10 enfants de 4 ans et +

Clientèle

Notre clientèle vient majoritairement de l'arrondissement La Cité-Limoilou et Charlesbourg.



Notre histoire!

Le Patro Roc-Amadour est un centre communautaire au milieu du quartier Limoilou accueillant les petits comme les grands pour les divertir, les nourrir et les soutenir dans divers aspects de leur vie personnelle. Situé au 2301 1^{ère} Avenue depuis juin 1979, le Patro offre des services à l'ensemble de la communauté pour répondre à différents besoins. Ateliers, camps de jours, entraide et banque alimentaire, tout y est pour rendre à Limoilou son rayonnement en favorisant l'égalité des chances.

Avec la demande croissante en matière de garde, le centre communautaire développe l'offre de service avec l'ouverture de la Garderie du Patro le 27 août 1993. Une belle collaboration s'établit entre les différents secteurs. Les valeurs du milieu sont en accord avec celles de la mission des Frères de Saint-Vincent de Paul. Le travail en dyade préconisé, le partage des locaux et des ressources de l'établissement reflètent l'esprit de famille et d'entraide.

En 1998, après de nombreuses représentations politiques, la Garderie du Patro devient officiellement le Centre de la Petite Enfance Roc-Amadour. En 2007, le gouvernement du Québec annonce la création de 2000 nouvelles places dans les services de garde. Le besoin des parents est grandissant et le conseil d'administration se mobilise pour le développement de 14 places supplémentaires. C'est le projet que nous appelons La Phase 1 et qui voit le jour le 2 juin 2008 portant ainsi le nombre de places au permis à 50. Quelques mois plus tard, le CPE s'engage dans La Phase 2 et offre 10 places supplémentaires aux tout-petits dès le printemps 2009. En 2020, les membres du conseil d'administration saisissent l'opportunité et déposent une demande de 18 places supplémentaires dont une pouponnière. Ce projet se concrétise en septembre 2023 et permet aujourd'hui d'offrir un service de qualité auprès de 78 enfants!

Notre équipe!

Depuis la stabilisation des 78 places au permis, le CPE Roc-Amadour ne cesse d'améliorer la qualité de ses services auprès des familles. Notre équipe est composée d'une quinzaine d'employé(e)s qualifié(e)s en éducation à l'enfance ou en éducation spécialisée et d'une équipe de gestion qualifiée en administration et en éducation. Notre équipe professionnelle et engagée continue le développement de leurs compétences et veille à poursuivre la mission de notre beau milieu!

Mission

Le CPE Roc-Amadour est un milieu éducatif riche en multiculturalisme qui permet aux enfants d'évoluer dans le plaisir et dans le respect de l'unicité de chacun. Nous tenons à offrir à chaque enfant la possibilité de vivre de belles expériences dans le but d'assurer une transition harmonieuse vers le monde scolaire. Nous avons à cœur de soutenir les tout-petits afin qu'ils y développent leur plein potentiel à travers le jeu et l'apprentissage actif. Il est aussi important d'accueillir les familles dans un esprit de collaboration mutuelle où la communication tient un grand rôle. Nos services sont personnalisés et adaptés aux besoins et réalités des parents.

Les valeurs que nous partageons

→ Collaboration

Afin d'assurer un bon fonctionnement au sein de notre organisation, la collaboration entre tous les acteurs est essentielle. Que ce soit entre les enfants eux-mêmes, entre le personnel éducateur et son groupe, entre les parents et le personnel ou simplement entre collègues, chacun y joue un rôle important en permettant à tous d'évoluer dans un milieu de vie agréable et sécurisant.

→ Autonomie

L'autonomie de l'enfant, c'est amener l'enfant à vivre des expériences qui lui permettent de développer des compétences le menant à accomplir seul des tâches adaptées à son âge et à son niveau de développement.

→ Estime de soi/confiance en soi

Nous croyons que l'épanouissement et le bien-être des enfants passent par la confiance et par l'estime de soi. Permettre à l'enfant de vivre des réussites, encourager l'effort et laisser le temps aux enfants d'apprendre de leurs erreurs tout en offrant un support physique et émotionnel sont des moyens utilisés au quotidien par l'ensemble de notre personnel éducateur. À partir du moment où l'enfant se sent confiant dans son milieu, il y a place à l'estime de soi.

→ Respect de l'unicité

Chaque enfant est unique et son développement global se fait selon son propre rythme. Pour le personnel éducateur, cela signifie être soucieuses des besoins de l'enfant, prendre en considération ses intérêts et l'accompagner dans ses diverses explorations. Le personnel est attentif à offrir un environnement qui répond à la réalité de chaque famille et pose un regard ouvert où le dialogue est encouragé.

→ Plaisir

C'est dans la joie et la bonne humeur que l'on vient au CPE Roc-Amadour! Nous mettons à l'honneur les interactions positives, chaleureuses où l'humour et la spontanéité ont leur place pour qu'enfants, parents et employés se sentent à l'aise.

Objectifs des services de garde éducatifs

Le CPE se doit de suivre la triple mission des services éducatifs du Québec qui sont :

- ✓ Assurer le bien-être, la santé et la sécurité des enfants;
- ✓ Offrir un milieu de vie propre à accompagner les jeunes enfants dans leur développement global;
- ✓ Contribuer à prévenir l'apparition de difficultés liées au développement global des jeunes enfants et favoriser leur inclusion sociale.

Programme éducatif « Accueillir la petite enfance »

Le CPE a élaboré sa plateforme pédagogique en se basant sur la dernière version du programme éducatif « Accueillir la petite enfance », cadre de référence réalisé par le ministère de la Famille. À travers ses interactions, les expériences proposées aux enfants et sa structuration des lieux, le CPE rejoint les cinq principes de base du programme éducatif :

1. Le partenariat entre le SGEE et les parents est essentiel au développement harmonieux de l'enfant;
2. L'enfant apprend par le jeu;
3. L'enfant est l'acteur principal de son développement;
4. Chaque enfant est unique;
5. Le développement de l'enfant est un processus global et intégré.



5

4

3

Les fondements théoriques

Le programme éducatif « Accueillir la petite enfance » s'appuie sur cinq fondements théoriques qui aident le personnel éducatif dans le choix de ses interventions.

1. L'humanisme

L'humanisme est la reconnaissance que l'enfant a intrinsèquement le goût d'apprendre. L'éducatrice ou l'éducateur porte un regard positif et confiant sur sa capacité à développer son plein potentiel, en respectant ses intérêts et son niveau de développement. En offrant des expériences et des choix variés à l'enfant, celui-ci peut vivre des réussites. Par exemple, dans le local, le matériel est disponible et polyvalent pour que chaque enfant puisse faire le choix de son jeu selon son intérêt.

2. L'approche écologique

Dans **l'approche écologique**, on reconnaît que l'environnement physique et humain dans lequel grandit l'enfant peut influencer son développement global au même titre que les caractéristiques biologiques qu'il présente à la naissance. Si la famille de l'enfant est son premier modèle, le CPE est également un milieu de vie important pour l'enfant. C'est pourquoi le CPE se doit d'accorder un souci à la structuration des lieux, à la qualité des interventions et aux expériences proposées aux enfants. De plus, le CPE, en créant des liens harmonieux avec les familles et en prônant un dialogue ouvert axé sur la collaboration, peut contribuer à l'épanouissement des enfants qu'il accueille.

3. La théorie de l'attachement

Selon **la théorie de l'attachement**, la relation que développe l'enfant dès la naissance avec ses parents et le temps de réponse que ceux-ci prennent pour répondre à ses besoins de base sont les racines lui permettant de construire son sentiment de sécurité. Les éducatrices et les éducateurs sont également des personnes privilégiées pour développer des relations significatives auprès des enfants du milieu de par la fréquence de leurs contacts. Offrir des interventions constantes, chaleureuses et dans le respect du rythme de chaque enfant contribuent donc à développer de telles relations pour que l'enfant se sente en sécurité.



2

4. L'apprentissage actif et accompagné

Dans l'**apprentissage actif et accompagné**, l'enfant développe son plein potentiel par l'interaction qu'il entretient avec l'adulte et les autres enfants. Les éducatrices et les éducateurs sont là pour accompagner les enfants dans leurs apprentissages en offrant des contextes variés qui répondent aux besoins de chacun. Le jeu est au cœur de l'apprentissage de l'enfant; par le jeu, l'enfant s'exprime et se développe, explore et expérimente. Les routines et transitions sont également des occasions uniques d'apprentissage actif. Une grande place est laissée aux choix, aux décisions et aux intérêts de l'enfant.

5. L'intervention de style démocratique

L'**intervention de style démocratique** favorise le partage du pouvoir et des prises de décisions au sein du groupe selon l'âge et l'habileté des enfants et selon le contexte. Par sa constance, l'éducatrice offre une stabilité aux enfants et comble leur besoin de sécurité. L'autorégulation des émotions et la résolution des conflits sont parmi les pratiques éducatives à privilégier.



1



CPE **R**OC-
AMADOUR



Les domaines de développement

Le développement global

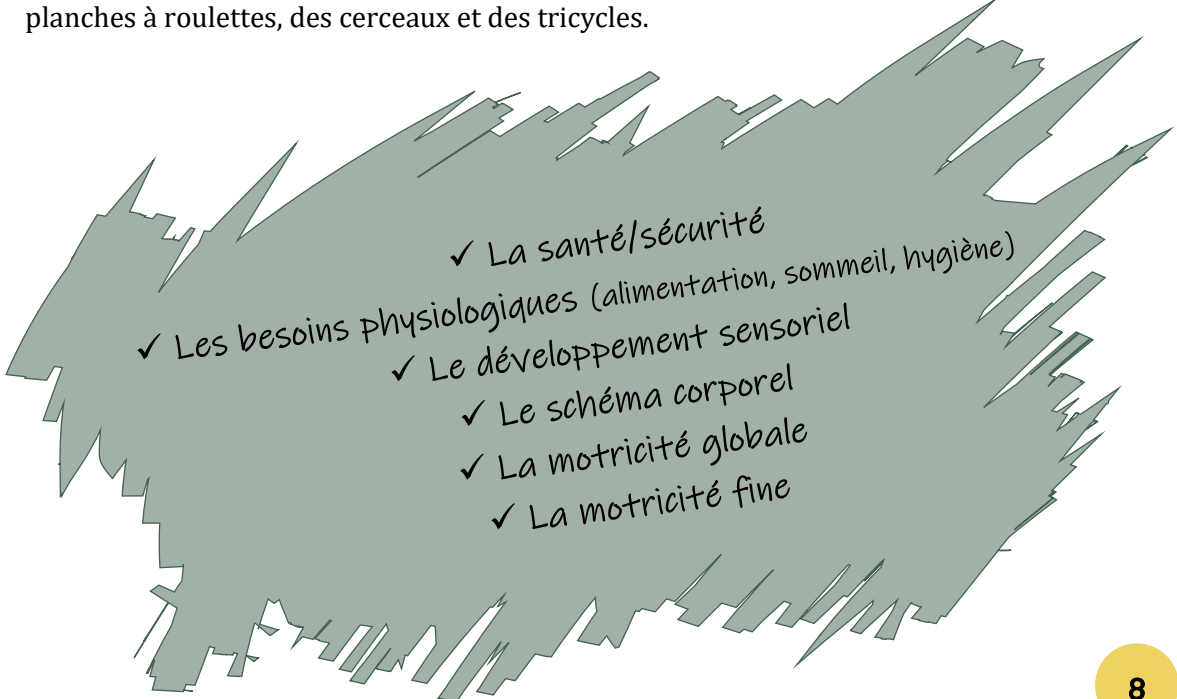
L'enfant se développe à travers un processus global faisant appel à chacun des quatre domaines suivants: physique et moteur, cognitif, langagier, social et affectif. Il y a interaction entre ces derniers à des degrés variés en fonction de ses apprentissages, de ses intérêts, de son environnement et de ses expériences.

→ Le développement physique et moteur

C'est à travers son corps que l'enfant fait ses apprentissages. Son corps lui permet de prendre contact avec le monde qui l'entoure autant dans son environnement humain que physique.

Exemples :

- Offrir des occasions variées pour que l'enfant bouge librement selon son rythme de développement, par exemple lors des sorties extérieures ou dans le gymnase ou tout simplement lors d'un moment de danse dans le local.
- Permettre à l'enfant de toucher, d'explorer et manipuler du matériel varié en couleurs, en textures, en formes et en quantités.
- Nous privilégions les activités comme le découpage, la pâte à modeler ou simplement utiliser les boutons et les fermetures éclair de leurs vêtements pour exercer la motricité fine.
- Les grands espaces sont des lieux privilégiés pour les jeux actifs tels que des ballons, des planches à roulettes, des cerceaux et des tricycles.

- 
- ✓ La santé/sécurité
 - ✓ Les besoins physiologiques (alimentation, sommeil, hygiène)
 - ✓ Le développement sensoriel
 - ✓ Le schéma corporel
 - ✓ La motricité globale
 - ✓ La motricité fine

→ Le développement cognitif

En d'autres mots, c'est le processus par lequel l'enfant comprend le monde qui l'entoure, donc sa manière d'acquérir ses connaissances. Tout au long de la petite enfance, l'enfant évolue selon ses capacités à saisir son environnement, à utiliser différentes stratégies pour arriver à ses fins.

Exemples :


- Utilisation de matériel qui permet l'exploration du jeu symbolique avec des costumes, des figurines, de vrais objets du quotidien (téléphones, clefs, outils, vrais ustensiles et chaudrons).
- Accorder du temps de qualité pour échanger et questionner les enfants sur leur vécu, leurs questionnements, les aider à résoudre un problème. La causerie est un bon moment pour échanger avec les enfants et faire un lien entre ce qu'ils vivent à la maison et au CPE.
- Proposer du matériel pour la sériation, la classification, pour compter, mesurer. Par exemple, des rubans à mesurer peuvent être mis à la disposition des enfants pour qu'ils puissent se mesurer.
- Offrir des activités d'expression plastique qui laissent place à leur créativité. Amener les enfants à faire une rétroaction sur leurs œuvres.
- Des bacs d'eau et de sable sont disponibles dans les locaux pour permettre aux enfants de développer leur raisonnement causal, de toucher à différentes textures et d'explorer librement.





- ✓ L'attention
- ✓ La mémoire
- ✓ La fonction symbolique
- ✓ Les catégories de concept
- ✓ Le raisonnement
- ✓ L'éveil aux mathématiques
- ✓ L'éveil aux sciences



→ Le développement langagier

Le langage est avant tout utilisé dans le but de communiquer. Chez l'enfant, il est principalement évolutif et complexe. Il s'acquiert par les interactions familiales dans la langue maternelle de tous et chacun. Il devient petit à petit un outil de communication essentiel en plus de laisser son empreinte sociale qui nous définit. 

Exemples :

- Pour l'aider à développer son langage au quotidien, le personnel éducateur utilise des techniques comme la reformulation et le modelage.
 - Proposer des histoires et des chansons.
 - Laisser des livres à proximité pour un usage libre.
 - Offrir du matériel pour dessiner, tracer.
 - Faire la lecture interactive de livres en questionnant les enfants sur le contenu.
 - Encourager le dialogue et la prise de parole lors des causeries.
- 
- 



- ✓ Langage prélinguistique
- ✓ Le langage oral
- ✓ L'éveil à la lecture et à l'écriture
- ✓ Le développement graphique





→ Le développement social et affectif

L'enfant est un être distinct avec un tempérament qui lui est propre, mais qui se développe au contact des autres. Ces deux dimensions sont donc étroitement liées. L'attachement qu'il a créé avec ses parents et les personnes significatives qui l'entourent aura également un impact sur son développement social et affectif.



Exemples :

- Lors des moments de causerie, le personnel éducateur privilégie le respect du tour de parole.
- Le personnel accompagne les enfants dans les étapes de résolution de conflits avec leurs pairs.
- L'éducatrice ou l'éducateur soutient l'enfant à accomplir seul de petites tâches. Par des petits gestes d'autonomie, il développe sa confiance et son estime personnelle.
- L'éducatrice ou l'éducateur offre un contact chaleureux et bienveillant.
- En étant un milieu multiculturel, nous abordons la différence. Par exemple, des bébés multiculturels, des costumes, des livres ou de la musique font référence au multiculturalisme.

Étapes de la résolution de conflit

1. S'approcher de l'enfant calmement;
2. Reconnaître et accueillir les émotions;
3. Recueillir l'information;
4. Répéter le problème;
5. Demander des solutions; (au besoin faire quelques suggestions 1-2)
6. Rester à proximité pour offrir du support au besoin.



- ✓ L'attachement
- ✓ Le tempérament
- ✓ Le concept de soi
- ✓ L'identité
- ✓ Les compétences émotionnelles
- ✓ Les compétences sociales

L'adaptation et l'intégration de l'enfant à la vie en collectivité

Le service de garde éducatif est un lieu privilégié pour aider l'enfant à développer sa capacité d'adaptation à son environnement. Tout au long de son cheminement, l'enfant apprend à s'intégrer au monde qui l'entoure : il y a d'abord son noyau familial, puis le service de garde éducatif et par la suite l'école. De plus, tout au long, il y a également l'intégration à sa communauté. L'enfant apprend à s'adapter aux différentes normes et règles environnantes et le personnel éducateur est là pour le soutenir et veiller à respecter son rythme. C'est à travers les interactions sociales avec ses pairs et les adultes ainsi qu'à travers les différents lieux où il sera exposé que l'enfant est amené à développer cette capacité d'adaptation et d'intégration. Afin de favoriser cette vie en collectivité, le personnel éducateur prend soin d'instaurer un climat positif dans son groupe. Pour y parvenir, il prône diverses techniques : interventions démocratiques où le pouvoir et les prises de décisions sont partagées, démarche de résolution de conflit qui fait appel à la capacité des enfants de trouver des solutions ensemble, routines simples et bien établies qui aident l'enfant à se sentir en sécurité dans son milieu, interventions chaleureuses et sincères visant à offrir des modèles aux enfants et à développer leur confiance et leur estime.

L'intégration de l'enfant au service de garde et à son nouveau groupe sont des moments charnières de son adaptation et intégration à la vie en collectivité. Voici quelques moyens de le soutenir dans cette étape :

- Intégration progressive de l'enfant au CPE selon son rythme et celui de sa famille. Par exemple, possibilité de faire des journées plus courtes au début, période de transition où le parent reste avec son enfant dans le local, etc.
- Transfert progressif de l'enfant dans son nouveau groupe. Petites visites au début à différents moments de la journée afin que l'enfant se familiarise à son nouveau local et à sa nouvelle éducatrice ou son nouvel éducateur.
- Élaboration de la démarche de résolution de conflit avec la participation des enfants.

Afin de développer le sentiment d'appartenance de l'enfant à sa communauté, le personnel éducateur propose différentes activités qui lui permettent de s'approprier son milieu.

En voici des exemples :

- Visites des parcs environnants
- Visites à la bibliothèque et participation aux activités offertes
- Sorties dans le quartier
- Participations aux activités gratuites offertes par des organismes communautaires du quartier (1,2,3 Go! Limoilou, École de cirque de Québec, etc.)

Par ailleurs, dans le souci de veiller adéquatement au développement global des enfants que nous accueillons au service de garde, nous collaborons régulièrement avec les divers acteurs qui interviennent auprès de notre clientèle :

- CLSC
- CIUSSS
- Centre de pédiatrie sociale de Québec
- Centre jeunesse de Québec

L'organisation des activités

Processus de l'intervention éducative

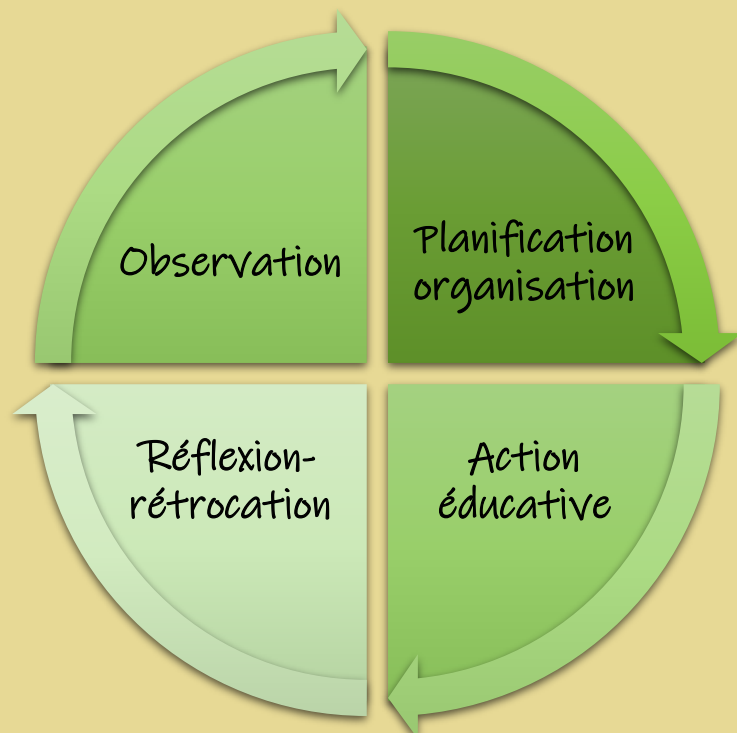
C'est à travers le processus de l'intervention éducative que le personnel éducateur oriente ses actions éducatives.

L'observation est une cueillette d'informations pour chacun des enfants permettant au personnel de planifier et d'organiser ses actions éducatives. Cela permet à l'éducatrice ou à l'éducateur de cibler les goûts et besoins de chaque enfant ainsi que ceux du groupe. Dans un processus de réflexion, le personnel éducateur évalue les éléments mis en place à ajuster au besoin pour assurer le développement harmonieux de l'enfant. Par la suite, il met en œuvre les choix qu'il a préalablement faits et n'oublie pas de faire une rétroaction pour s'assurer que ses actions ont atteint l'objectif initial.

La planification pédagogique permet l'analyse des observations effectuées parmi le groupe. Puisqu'il est important de planifier en fonction du développement de l'enfant et de ses intérêts, les observations permettent de cibler le thème qui sera abordé ou d'organiser le matériel qui sera ajouté dans les différents coins de jeux. Par exemple, la venue d'un nouveau-né dans la famille peut déclencher des discussions et augmente souvent l'intérêt des enfants à imiter leurs parents.

Le jeu symbolique prend alors plus d'ampleur et le personnel peut ensuite ajouter du matériel dans le coin maison pour augmenter l'engagement de l'enfant dans son jeu.

À travers l'apprentissage actif, tous les domaines de développement sont sollicités. C'est ce que l'éducatrice ou l'éducateur vise dans les actions éducatives. Derrière chaque intervention, les professionnels de la petite enfance ont une intention pédagogique.

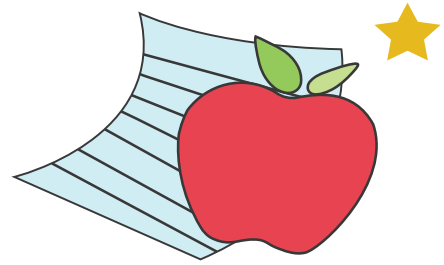


« L'enfant a toujours l'intuition de son histoire. Si la vérité lui est dite, cette vérité le construit. »

Françoise Dolto

Soutenir le développement de saines habitudes de vie

Miam... On croque!



Le CPE Roc-Amadour a à cœur d'offrir une alimentation riche et variée. C'est pourquoi le CPE est en étroite collaboration avec le service de traiteur qui le dessert pour s'assurer que celui-ci met en place un menu équilibré qui s'appuie sur le Guide alimentaire canadien ainsi que sur le cadre de référence Gazelle et Potiron. Le CPE accorde également un grand souci aux allergies et intolérances alimentaires ainsi qu'au respect des particularités de chacun. Par ailleurs, lorsque des repas sont particulièrement appréciés des enfants, le personnel n'hésite pas à en informer le traiteur afin d'adopter des formules gagnantes!

Tout au long de la journée, le personnel éducateur veille à développer un rapport sain à la nourriture. Un climat positif à l'heure des repas est priorisé pour mettre les enfants en confiance et les inviter à goûter à leur rythme. Les éducatrices et les éducateurs discutent avec les enfants sur la composition des repas et les invitent à utiliser différents sens pour découvrir la nourriture. Regarder un aliment, le toucher et le sentir avant même d'y goûter est tout aussi important pour apprendre à l'accepter! Lors des repas, le personnel présente d'abord le menu aux enfants de manière participative et s'assure ensuite d'offrir une assiette où l'enfant a pu choisir la quantité de nourriture. En effet, nous croyons qu'il est important de développer chez l'enfant son état de satiété en l'aidant à reconnaître les signes et en l'encourageant à faire ses propres choix. Chez les plus petits, l'exploration est essentielle et bien que des ustensiles soient fournis, le personnel éducateur laisse les enfants se nourrir avec leurs mains. Par ailleurs, l'équipe est très sensible à l'hydratation des enfants. Au CPE Roc-Amadour, l'eau est accessible en tout temps! Que ce soit à l'intérieur ou à l'extérieur, le personnel prend soin d'encourager les enfants à s'hydrater!

Diverses activités sont réalisées au CPE afin de développer de saines habitudes alimentaires chez les enfants. Il peut s'agir de recettes réalisées en grand groupe, d'expériences culinaires, de manipulation de divers ustensiles ou de visites éducatives. Puisque le CPE se trouve juste à côté d'une épicerie et à distance de marche d'un marché public, nous pouvons dire que nous sommes choyés et privilégiés!

1,2,3... On bouge!

Outre l'alimentation, l'acquisition de saines habitudes de vie passe également par le fait de bouger, d'être actif physiquement. Le jeu actif fait donc partie intégrante de la routine quotidienne au CPE Roc-Amadour! Chaque jour, nos professionnels de la petite enfance vont jouer dehors pour une période d'au moins 60 minutes. Ces sorties sont planifiées à l'horaire et ont des intentions pédagogiques : développement moteur, développement du jeu coopératif, habiletés sociales, résolution de conflit, résolution de problème, etc. Les jeux extérieurs sont des moments riches pour développer plusieurs habiletés! Il pleut? Pas de souci, nous enfilons bottes et vêtements de pluie et profitons de cette occasion pour jouer avec l'eau, sauter dans les flaques ou profiter du sable mouillé pour construire de magnifiques châteaux forts! Le personnel éducateur profite également du milieu environnant pour aller faire des promenades dans les rues du quartier, jouer dans les parcs à proximité ou tout simplement se balader à vélo autour du grand terrain extérieur du centre communautaire dont nous faisons partie.

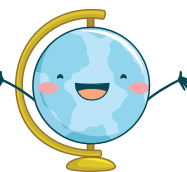
Lors des journées moins clémentes ou lorsque d'autres périodes de jeux sont visées, le CPE a la chance de pouvoir bénéficier des installations du centre communautaire telles que la salle de psychomotricité et le gymnase. Du matériel ouvert privilégiant la motricité globale est mis à la disposition des enfants ou des jeux initiés par l'adulte sont proposés. Les locaux du CPE sont aussi aménagés afin de favoriser le mouvement, l'espace. Par exemple, chez les 18 mois, un coin est aménagé avec des modules de jeux souples permettant à l'enfant de se pratiquer à monter des marches, rouler ou ramper en toute sécurité. Chez les plus grands, un espace assez grand pour permettre des activités de musique, de rythme et de mouvement est prévu.



Chut... C'est le repos!

Enfin, un des éléments non négligeables du développement des saines habitudes de vie chez l'enfant est le repos. En effet, celui-ci fait partie intégrante de la santé physique et mentale des enfants. C'est pourquoi l'équipe du CPE Roc-Amadour veille à créer un climat propice au sommeil ou à la détente. Le personnel est attentif aux signes d'endormissement de l'enfant et adapte ses interventions selon le rythme de chacun. Dans un souci de permettre aux enfants de se sentir en sécurité et de s'endormir seuls, nous permettons aux enfants d'apporter un objet familier de la maison, que ce soit une couverture, une peluche ou une suce chez les plus petits.





Structuration des lieux

Il nous apparaît important d'offrir un environnement sain, chaleureux et sécuritaire à l'ensemble des enfants que nous accueillons. Nous offrons des locaux par groupes d'âge et nous y travaillons en dyade. Chaque local propose aux enfants des coins de jeux avec du matériel ouvert et polyvalent, à la hauteur des tout-petits, permettant de répondre aux intérêts et à l'autonomie de chacun. Nous retrouvons des coins permanents comme le coin maison, le coin des blocs, le coin des jeux de table, le coin des arts et le coin eau et sable. À travers ces différents coins d'intérêts, les sciences, l'éveil à la lecture ou l'écriture y sont exploités. Un coin doux et calme est également disponible pour permettre aux enfants de se retirer du reste du groupe lorsque le besoin s'y présente. Des coins temporaires, en lien avec les observations de l'éducatrice, peuvent être ajoutés pour combler les intérêts du moment présent des enfants. Du matériel venant enrichir le jeu dans les différents coins peut être ajouté ou rangé si l'éducatrice constate une baisse d'intérêt.

Les débuts et les fins de journées sont des moments opportuns pour que les enfants se retrouvent dans des locaux différents et puissent jouer avec d'autres enfants que ceux de leur groupe d'appartenance ou y rejoindre leur fratrie.



Structuration des différents moments de vie

Tout au long de sa journée, l'enfant est amené à vivre des expériences qui sont adaptées en fonction de son développement, du moment de la journée et de ses intérêts. Il y a place au jeu libre et actif qui permet aux enfants d'utiliser leur créativité à travers l'exploration et la découverte du monde et du matériel qui l'entoure. Il peut aussi y avoir des moments d'activités proposées par l'adulte où l'enfant est libre de participer ou non. L'adulte utilise ces activités pour soutenir, avec une intention éducative, chacun des domaines de développement.

Les routines et les transitions telles que les collations, le repas, la sieste, le rangement, l'habillage et l'hygiène sont aussi des moments de vie importants où les apprentissages sont nombreux. Lors de ces périodes, l'adulte peut en profiter pour prendre un temps privilégié avec chacun des enfants de son groupe.

Enfin, il ne faut pas oublier les jeux extérieurs. Ceux-ci offrent un cadre naturel pour que l'enfant explore son milieu, se questionne sur le monde environnant et puisse se laisser aller à s'exprimer que ce soit en sautant, en glissant, en courant ou en chantant. L'enfant se retrouve dans un cadre tantôt libre, tantôt encadrant où son éducatrice lui propose une activité ou simplement du matériel enrichissant ses découvertes.

Inclusion des enfants ayant des besoins particuliers

Depuis le tout début de son histoire, le CPE Roc-Amadour réserve un certain nombre de places pour l'intégration d'enfants ayant des besoins particuliers. Il peut s'agir de retards de développement, d'un handicap, d'un trouble de comportement ou simplement l'intégration de familles nouvellement arrivées au Québec. Nous collaborons avec nos partenaires pour soutenir les familles dans leurs besoins et nos actions éducatives optimisent le plein potentiel des enfants.

L'équipe du CPE Roc-Amadour a développé au fil du temps une grande expertise dans le dépistage précoce des difficultés au niveau du développement global. Accompagnée par le CLSC dans l'acquisition de nouvelles compétences sur le langage, l'équipe porte une attention particulière à cet aspect du développement qui touche tous les domaines, particulièrement le développement cognitif, social et affectif.



Nous reconnaissons que pour tous les enfants, l'interaction avec la camaraderie est une autre opportunité d'apprentissage. Même lors de conflits, la reconnaissance et l'accueil des émotions permettent une meilleure maîtrise dans la gestion de leur comportement et par conséquent une meilleure confiance en soi. Ces expériences de vie permettent l'acquisition de nouvelles fonctions exécutives, notamment au niveau de l'autorégulation.

Nous privilégions une **intégration inclusive parmi le groupe** comme le prescrit la majorité des professionnels de la santé. Notre vision favorise l'inclusion des enfants ayant des besoins particuliers dans leur milieu avec leurs pairs et **limitons les interventions isolées du reste du groupe.**

L'intégration d'un enfant handicapé dans notre milieu lui permet progressivement de s'adapter à la vie en groupe en lui offrant l'occasion de participer à l'ensemble des activités. Son inclusion rapide et soutenue évite aussi d'étiqueter les enfants qui ont des particularités. C'est à l'adulte de s'adapter au niveau du développement de l'enfant et non à l'enfant de s'adapter au niveau du groupe dans lequel il est intégré. Lorsque le défi est trop grand pour l'enfant, notre personnel de soutien accompagne celui-ci en respectant ses limites et en offrant de petits défis à la hauteur de ses capacités. C'est ce qu'on appelle de l'échafaudage ou de l'étayage.

Voilà pourquoi le processus de l'intervention éducative est si important et que les actions éducatives doivent cibler les besoins réels de l'enfant!



La recette de l'apprentissage actif!

- ✓ Matériel
- ✓ Manipulation
- ✓ Choix
- ✓ Langage et pensée de l'enfant
- ✓ L'échafaudage de l'adulte

Nos projets éducatifs

On ne le dira jamais assez, travailler sur les forces et les intérêts des enfants donne de meilleurs résultats! Favoriser l'**apprentissage actif en référence aux 5 ingrédients** permet des opportunités qui enrichissent le développement global de l'enfant.

- **Le matériel** varié et abondant fait appel à plusieurs sens. La diversité offre des choix.
- **La manipulation** augmente les possibilités de combinaison, de transformation et de découverte.
- **Le choix** quant à lui permet d'identifier les intérêts et multiplie les possibilités de construire.
- **Le langage et la pensée de l'enfant** sont soutenus par l'adulte pour permettre aux enfants d'exprimer leurs idées, leurs choix, leurs découvertes.
- **L'échafaudage de l'adulte** soutient l'enfant, peu importe ses besoins. C'est une belle occasion de mettre en place un plan d'intervention. L'interaction et le soutien de l'adulte permettent à l'enfant de construire ses connaissances en intégrant différents concepts.

Grandir en Forêt

Grandir en forêt est un projet éducatif initié par 1, 2, 3 Go! Limoilou. L'éducation par la nature répond à différents principes dont celui de la pédagogie émergente où les expériences éducatives émergent de manière spontanée, à partir des intérêts des enfants et des provocations faites par l'environnement naturel. Tous les groupes sont invités à participer à ce projet et peuvent commencer lorsque le personnel éducateur observe que son groupe est prêt à partir à l'aventure!

L'apprentissage actif se poursuit lors des sorties planifiées au Domaine Maizerets. Les enfants explorent la nature à travers leurs sens, les activités vécues et le soutien du personnel éducateur qui valorise les risques sains. Depuis quelques années déjà, nos partenaires accompagnent les enfants et le personnel dans le développement de leurs connaissances et de leurs compétences en matière de pédagogie émergente.

Littératie

Dans une volonté de faire découvrir les contes classiques aux enfants de notre milieu en contexte défavorisé et multiculturel, le personnel a mis de l'avant le projet Littératie. L'éveil à la lecture vise le développement de l'intérêt des enfants envers les livres et permet du même coup le dépistage précoce des retards de langage. La lecture interactive anime les contes et veille à développer le mode de pensée des enfants et leur capacité de raisonnement! Un autre beau projet initié par l'équipe!



Transition scolaire



Une transition réussie sera un facteur gagnant pour la réussite éducative. Durant toutes leurs années de vie au CPE, les enfants seront sensibilisés à différents concepts ou projets qui leur permettront l'acquisition de compétences pour vivre harmonieusement cette étape de la vie. Toutes les activités qui font appel aux différents aspects du développement global favorisent les dispositions pour apprendre. Le développement des habiletés sociales, par exemple, donnera confiance à l'enfant dans ses relations amicales ou dans sa résolution de conflit. L'acquisition de nouvelles connaissances sur le monde augmentera son développement du langage et ses capacités à résoudre des problèmes.

Diverses activités peuvent se réaliser au cours de l'année pour permettre aux enfants de faire une transition harmonieuse vers l'école.

- Des causeries sur le sujet et des activités de sensibilisation. Par exemple, nous pouvons demander aux parents de nous fournir le nom de l'école où ira leurs enfants et imprimer des images de ces écoles pour initier le dialogue avec les enfants.
- Matériel scolaire diversifié mis à leur disposition pour le jeu de rôle.
- Activités d'éveil à la lecture, à l'écriture et aux mathématiques.
- Visites dans les écoles avoisinantes en établissant un lien avec les écoles du milieu.
- Activité de boîtes à lunch. Demander aux parents de fournir un dîner boîte à lunch. Ce dîner spécial permettra aux enfants d'apprendre la gestion du contenu de leur dîner.



Dossier éducatif

Tout au long de son parcours au CPE, un portrait éducatif sur le développement global de l'enfant sera complété et remis aux parents 2 fois par année (novembre et mai). Le dossier éducatif de l'enfant est composé de tous les portraits cumulés ainsi que des plans d'intégration et des rapports de professionnels si tel est le cas. Au besoin, ces informations peuvent être transmises à l'école avec l'autorisation des parents.

Projets qui favorisent la transition scolaire

- Littératie
- Grandir en forêt
- Dossier éducatif de l'enfant
- Collaboration avec nos partenaires



Horaire type

L'horaire au CPE est souple et s'adapte aux besoins des enfants. Il est ponctué de routines incontournables et de différents types d'expériences proposées aux enfants et le temps accordé à chacune est variable selon le rythme du groupe.

7h00	Accueil Jeux libres. Jeux calmes. Moment propice à l'échange entre le parent et le personnel.
8h45	Hygiène
9h00	Causerie Échanges avec les enfants. Horaire de la journée. Chansons.
9h15	Collation
9h30	Période de jeu L'enfant est invité à explorer son environnement. Jeux libres. Apprentissages actifs.
10h00	Jeux extérieurs Tous les jours, si la température le permet, nous allons jouer dehors pour adopter de saines habitudes de vie.
11h15	Hygiène
11h30	Dîner et hygiène
12h30	Histoire, sieste, détente
14h30	Réveil graduel, hygiène, jeux calmes
15h00	Collation
15h30	Jeux extérieurs ou jeux intérieurs Jeux libres. Apprentissages actifs.
18h00	Départ

Service alimentaire

Le CPE Roc-Amadour fait équipe avec un traiteur pour la distribution des repas et des collations. Soucieux d'offrir ce qu'il y a de mieux pour notre CPE, nous communiquons régulièrement avec nos fournisseurs pour nous assurer que notre service réponde aux besoins de tous!

- Menu équilibré, coloré et savoureux
- Rotation aux 4 semaines
- Respect du cadre de référence de Gazelle et Potiron
- Collations variées et riches en nutriments
- Respect de la Charte des droits et libertés de la personne
- Équipe attentive aux allergies alimentaires

**Grandir au CPE Roc-Amadour,
est une expérience qui prend racine pour la vie!**

La pouponnière!

Un rêve devenu réalité au grand bonheur des parents et de toute l'équipe! Nous pouvons désormais accueillir 10 poupons au CPE Roc-Amadour. Dès la naissance, les enfants pourront débiter leur intégration au CPE. Deux membres du personnel éducateur sont responsables du groupe des Oursons. À la pouponnière, le ratio adulte-enfant est d'un adulte pour cinq poupons.

L'attachement

Afin de créer un lien d'attachement sécurisant avec l'adulte qui s'occupe de l'enfant, nous privilégions la stabilité du personnel, c'est-à-dire que votre enfant sera préférablement avec le même adulte lors des soins de base tels que le changement de couches, le lavage des mains, l'alimentation ou l'accompagnement lors des repos.



À la pouponnière, nous valorisons une approche individualisée. En collaboration avec les parents, le personnel éducateur rédige une feuille de rythme qui lui permet d'offrir aux poupons une routine qui lui est propre. Nous respectons ainsi les besoins de sommeil, d'éveil, de repos, de collations, de dîners et de boires pour chacun des poupons selon son rythme et son développement.

L'aménagement de la pouponnière est différent de celui que nous retrouvons dans les autres locaux. Les coins de jeux sont toutefois les mêmes mais simplement placés au pourtour du local pour permettre une vision d'ensemble et offrir des activités liées au mouvement qui nécessitent un espace libre et dégagé au centre du local.



Les activités

Au stade sensori-moteur, les activités des poupons visent davantage l'exploration. Ils bougent et évoluent à travers leurs cinq sens. L'adulte s'assure donc de proposer du matériel ouvert et polyvalent. Des espaces douillets sont disponibles et permettent le calme et la détente tout comme à la maison. En tout temps, les enfants peuvent avoir accès à des objets de transition rappelant la maison. On peut penser à une couverture, un toutou ou une suce. Ces objets peuvent offrir du réconfort aux tout-petits lors des moments où l'éducatrice est occupée auprès d'un autre enfant ou à l'accomplissement d'une tâche.

Les sorties extérieures sont privilégiées pour tous les enfants du CPE, même les poupons! Trois poupon-bus sont disponibles pour les sorties en promenade. Le parc du Patro Roc-Amadour offre une variété d'espaces pour explorer la nature et profiter des belles températures. De plus, un horaire spécial est conçu pour l'équipe du CPE afin d'offrir du personnel en soutien lors des moments de routine ou de transition.

Intégration et horaire type

En concertation avec les parents, une réflexion est faite pour veiller à une intégration progressive pour chacun des poupons. Le moment venu, le personnel prend le temps nécessaire pour accueillir les familles selon leurs besoins. Les parents sont invités à venir passer du temps dans le local de leur enfant afin que la transition entre la maison et le CPE se réalise le plus harmonieusement possible.

L'horaire au CPE est souple et s'adapte aux besoins des enfants.

7h00	Accueil à la pouponnière Jeux libres. Jeux calmes. Moment propice à l'échange entre le parent et le personnel. Sieste en matinée selon les besoins.
8h45	Hygiène
9h15	Collation / Boire selon les besoins
9h30	Période de jeu Jeux libres, l'enfant est invité à explorer son environnement. Apprentissages actifs.
10h00	Jeux extérieurs Tous les jours, si la température le permet.
11h15	Hygiène
11h30	Dîner et hygiène
12h30	Histoire, sieste, détente
14h30	Réveil graduel, hygiène, jeux calmes
15h00	Collation / Boire selon les besoins
15h30	Jeux extérieurs ou jeux intérieurs Jeux libres, l'enfant est invité à explorer son environnement. Apprentissages actifs.
18h00	Départ